

T.C.
DEMRE KAYMAKAMLIĐI
YUNUS EMRE İLKOKULU MÜDÜRLÜĐÜ

YUNUS EMRE İLKOKULU
2024-2028 STRATEJİK PLANI



*Eğitimdir ki bir milleti ya özgür,
bağımsız, şanlı ve yüce bir toplum halinde yaşatır
ya da onu köleliğe ve yoksulluğa iter.*

Mustafa Kemal ATATÜRK

Okulun Mevcut Durumu: Temel İstatistikler

Okulumuzun temel girdilerine ilişkin bilgiler altta yer alan okul künyesine ilişkin tabloda yer almaktadır.

Tablo:1 Okul Künyesi

İli:	ANTALYA	İlçesi:	DEMRE		
Adres:	Gökyazı Mahallesi Ertuğrul Günay Caddesi No:41	Coğrafi Konum (link):	https://demreyunusemreilkoku.meb.k12.tr/tema/harita.php		
Telefon Numarası:	0 242 871 52 40	Faks Numarası:	0 2424 871 55 00		
e- Posta Adresi:	700692@meb.k12.tr	Web sayfası adresi:	https://demreyunusemreilkoku.meb.k12.tr/		
Kurum Kodu:	700692	Öğretim Şekli:	Tam Gün		
Okulun Hizmete Giriş Tarihi :	1942	Toplam Çalışan Sayısı	32		
Öğrenci Sayısı:	Kız	296	Öğretmen Sayısı	Kadın	19
	Erkek	325		Erkek	9
	Toplam	594		Toplam	28
Derslik Başına Düşen Öğrenci Sayısı :	27	Şube Başına Düşen Öğrenci Sayısı :	27		
Öğretmen Başına Düşen Öğrenci Sayısı :	27	Şube Başına 30'dan Fazla Öğrencisi Olan Şube Sayısı :	3		
Öğrenci Başına Düşen Toplam Gider Miktarı	100 TL	Öğretmenlerin Kurumdaki Ortalama Görev Süresi :	12yıl		



OKUL MÜDÜRÜ SUNUŞU

Geçmişten günümüze insan oğlunun gerçekleştirdiği çalışmalar sonucunda ; teknolojik ve sosyal anlamda gelişmişliğin ulaştığı hız, artık kaçınılmazları da önümüze sererek kendini göstermektedir. Güçlü ekonomik ve sosyal yapı, güçlü bir ülke olmanın ve tüm değişikliklerde dimdik ayakta durabilmenin kaçınılmazlığı da oldukça büyük önem taşımaktadır.

Gelişen ve sürekliliği izlenebilen, bilgi ve planlama temellerine dayanan güçlü bir yaşam standardı ve ekonomik yapı; stratejik amaçlar, hedefler ve planlanmış zaman diliminde gerçekleşecek uygulama faaliyetleri ile stratejik plan oluşabilmektedir. Okulumuz misyon, vizyon ve stratejik planını belirlemiştir. Okulumuz , daha iyi bir eğitim seviyesine ulaşmak düşüncesiyle sürekli yenilenmeyi ve kalite kültürünü kendisine ilke edinmeyi amaçlamaktadır. Kalite kültürü oluşturmak için eğitim ve öğretim başta olmak üzere insan kaynakları ve kurumsallaşma, sosyal faaliyetler, alt yapı, toplumla ilişkiler ve kurumlar arası ilişkileri kapsayan 2024-2028 stratejik planı hazırlanmıştır.

Büyük önder Atatürk'ü örnek alan bizler; Çağa uyum sağlamış, çağı yönlendiren öğrenciler yetiştirmek için kurulan okulumuz, geleceğimizin teminatı olan öğrencilerimizi daha iyi imkanlarla yetiştirip, düşünce ufku ve yenilikçi ruhu açık Türkiye Cumhuriyetinin çitasını daha yükseklerle taşıyan bireyler olması için öğretmenleri ve idarecileriyle özverili bir şekilde tüm azmimizle çalışmaktayız.

Yunus Emre İlkokulu olarak en büyük amacımız yalnızca İlkokul mezunu çocuklar yetiştirmek değil, girdikleri her türlü alanda çevresindekilere ışık tutan, hayata hazır, hayatı aydınlatan, bizleri daha da ileriye götürecek nesiller yetiştirmektir. İdare ve öğretmen kadrosuyla bizler çağa ayak uydurmuş, yeniliklere açık, Türkiye Cumhuriyetini daha da yükseltecek gençler yetiştirmeyi ilke edinmiş bulunmaktayız.

Yunus Emre İlkokulunun Stratejik planlaması bugünden yarına nasıl hazırlanmamız gerektiğine dair kalıcı bir belgedir. Stratejik Plan' da belirlenen hedeflerimizi ne ölçüde gerçekleştirdiğimiz, plan dönemi içindeki her yılsonunda gözden geçirilecek ve gereken revizyonlar yapılacaktır. Yunus Emre İlkokulu Stratejik Planı (2024-2028)'de belirtilen amaç ve hedeflere ulaşmamızın Okulumuzun gelişme ve kurumsallaşma süreçlerine önemli katkılar sağlayacağına inanmaktayız. Planın hazırlanmasında emeği geçen Strateji Yönetim Ekibi'ne, öğretmen, öğrenci ve velilerimize teşekkür ederim.

Özgür YALAZ

Okul Müdürü

İçindekiler

Okul Müdürü Sunuşu	4
İçindekiler	5

BÖLÜM I: STRATEJİK PLAN HAZIRLIK SÜRECİ **6**

1.1 Strateji Geliştirme Kurulu ve Stratejik Plan Ekibi	6
1.2 Planlama Süreci	6

BÖLÜM II: DURUM ANALİZİ **7**

2.1 Kurumsal Tarihçe	7
2.2 Uygulanmakta Olan Stratejik Planın Değerlendirilmesi	8
2.3 Mevzuat Analizi	8
2.4 Yasal Yükümlülükler	9
2.5 Üst Politika Belgelerinin Analizi	10
2.6 Faaliyet Alanları ile Ürün ve Hizmetlerin Belirlenmesi	11
2.7 Paydaş Analizi	12
2.8 Kuruluş İçi Analiz	17
2.8.1 Teşkilat Yapısı	17
2.8.2 İnsan Kaynakları	18
2.8.3 Teknolojik Düzey	21
2.8.4 Mali Kaynaklar	22
2.8.5 İstatistik Veriler	23
2.9 Dış Çevre Analizi (Politik, Ekonomik, Sosyal, Teknolojik, Yasal ve Çevresel Çevre Analizi PESTLE)	24
2.10 Güçlü ve Zayıf Yönler ile Fırsatlar ve Tehditler (GZFT)Analizi	25

BÖLÜM III: GELECEĞE BAKIŞ (MİSYON, VİZYON VE TEMEL DEĞERLER) **27**

3.1 Misyonumuz	27
3.2 Vizyonumuz	27
3.3 Temel Değerlerimiz	28

IV. BÖLÜM : AMAÇ HEDEF VE STRATEJİLERİN BELİRLENMESİ **29**

4.1 Amaçlar	29
4.2 Hedefler	29
4.3 Performans Göstergeleri	30
4.4 Maliyetlendirme	34

V.BÖLÜM İZLEME VE DEĞERLENDİRME **35**

BÖLÜM I: STRATEJİK PLAN HAZIRLIK SÜRECİ

1.1. Strateji Geliştirme Kurulu ve Stratejik Plan Ekibi

Strateji Geliştirme Kurulu: Okul müdürünün başkanlığında, bir okul müdür yardımcısı, bir öğretmen ve okul/aile birliği başkanı ile bir yönetim kurulu üyesi olmak üzere 5 kişiden oluşan üst kurul kurulur.

Stratejik Plan Ekibi: Okul müdürü tarafından görevlendirilen ve üst kurul üyesi olmayan müdür yardımcısı başkanlığında, belirlenen öğretmenler ve gönüllü velilerden oluşur.

Tablo2. Strateji Geliştirme Kurulu ve Stratejik Plan Ekibi Tablosu

Stratejik Plan Üst Kurul Bilgileri		Stratejik Plan Ekip Bilgileri	
Adı Soyadı	Unvanı	Adı Soyadı	Unvanı
Özgür YALAZ	Okul Müdürü	Özlem REZZUKOĞLU	Müdür yardımcısı
Özlem REZZUKOĞLU	Müdür Yardımcısı	Saniye ALKAN	Öğretmen
Bilal BAKIRCI	Öğretmen	Ayşe İSAK	Öğretmen
Hüseyin KÜÇÜKPINAR	Okul Aile Birliği Başkanı	Yusuf ŞİMŞEK	Öğretmen
Meral DENİZALTI TOKGÖZ	Okul aile birliği yönetim kurulu üyesi	Hatice ÜSTÜNEL DİNÇ	Öğretmen
		Mustafa AÇIK	Gönüllü veli

1.2 Planlama Süreci:

2024-2028 dönemi stratejik plan hazırlanma süreci Strateji Geliştirme Kurulu ve Stratejik Plan Ekibi'nin oluşturulması ile başlamıştır. Ekip tarafından oluşturulan çalışma takvimi kapsamında ilk aşamada durum analizi çalışmaları yapılmış ve durum analizi aşamasında, paydaşlarımızın plan sürecine aktif katılımını sağlamak üzere paydaş anketi, toplantı ve görüşmeler yapılmıştır. Durum analizinin ardından geleceğe yönelim bölümüne geçilerek okulumuzun amaç, hedef, gösterge ve stratejileri belirlenmiştir.

BÖLÜM II: DURUM ANALİZİ

Durum analizi bölümünde okulumuzun mevcut durumu ortaya konularak neredeyiz sorusuna yanıt bulunmaya çalışılmıştır.

Bu kapsamda okulumuzun kısa tanıtımı, okul künyesi ve temel istatistikleri, paydaş analizi ve görüşleri ile okulumuzun Güçlü Zayıf Fırsat ve Tehditlerinin (GZFT) ele alındığı analize yer verilmiştir.

2.1 Kurumsal tarihçe

Yunus Emre İlkokulu 1942 yılının Eylül ayı itibari ile Eğitim-Öğretim hizmetleri faaliyetine başlamıştır. 1996-1997 Eğitim-Öğretim yılında ilköğretim okuluna dönüştürülmüştür.13/06/2012 tarihi itibariyle okul dönüşümleri kapsamında ilkokul ve ortaokul idareleri ayrılmıştır.

2.2 UYGULANMAKTA OLAN STRATEJİK PLANIN DEĞERLENDİRİLMESİ (2019-2023)

Yunus Emreİlkokulu Müdürlüğünün 2019-2023Stratejik Planı; “Eğitim Öğretime Erişimin Artırılması, Eğitim Öğretimde Kalitenin Artırılması ve Kurumsal Kapasitenin Geliştirilmesi” temalarını içermektedir. Her temada 1 amaç belirlenmiştir. 1. amaçta 1 hedef, 2. amaçta 3 hedef ve 3. amaçta 3 hedef olmak üzere toplam 3 amaç ve 7 hedef belirlenmiştir. Planda yer alan hedefleri gerçekleştirmek için belirlenen tedbir ve stratejilerin tamamına yakını uygulanmıştır. Plan dönemi tamamlanmamış olmasına rağmen performans göstergelerinin büyük çoğunluğunda, plan döneminin son performans yılı 2019 hedefine ulaşılmıştır. 2019, 2020, 2021 ve 2022 mali yılları için hazırladığımız ve kurumumuzun resmi internet sitesinde kamuoyuna sunduğumuz performans programları ve faaliyet raporlarında bu durum açıkça gösterilmiştir.

Önceki plan döneminde “Eğitim Öğretim Faaliyetlerine Erişim” teması kapsamındaki hedefte “okul aşma oranlarının artırılması,devamsızlık oranlarının azaltılması ve benzeri göstergeler yer almaktadır. “Kurumsal Kapasitenin Geliştirilmesi” teması kapsamındaki hedeflerde “derslik başına düşen öğrenci sayısı, okullarda teknolojik olanakları geliştirme” ve benzeri göstergelere yer verilmiştir. Plandaki hedefler, paydaşlarla yapılan görüşmelerden ortaya çıkan sonuçlara göre belirlenmiştir.

2024-2028 Stratejik Planımızdaki hedefler önceki plan dönemine benzer olarak paydaşlarımızın beklentileri, kurumumuzun faaliyet alanları, ihtiyaçlar ve gelişim alanları ile MEB politikaları birlikte analiz edilerek belirlenmiştir. Bu analiz sonucunda belirlediğimiz hedeflerle, önceki plan dönemindeki hedefler benzerlik göstermektedir. Ve fakat gerek paydaşlarımızın beklentilerinin üst düzeyde olması, gerek beklentilerin çeşitliliği ve sayısı, gerekse içinde bulunduğumuz dönemin hassasiyetine binaen Müdürlüğümüz 2024-2028 döneminde vizyonunu geniş bir bakış açısıyla belirlemiştir.

2.3. Mevzuat Analizi

Yunus Emreİlkokulu İlkokulu Müdürlüğünün yasal yetki, görev ve sorumlulukları başta T.C.Anayasası olmak 14/6/1973 tarihli ve 1739 sayılı Millî Eğitim Temel Kanunu ve 25/8/2011 tarihli ve 652 sayılı Millî Eğitim Bakanlığının Teşkilât ve Görevleri Hakkında Kanun Hükmünde Kararname hükümlerine dayanılarak 18/11/2012 tarih ve 28471 sayılı Resmî Gazetede yayımlanan Millî Eğitim Bakanlığı İl ve İlçe Millî Eğitim Müdürlükleri Yönetmeliği esaslarına göre belirlenmiştir. 80.Yıl Cumhuriyet İlkokulu Müdürlüğü tüm kamu kurumları bağlayan genel mevzuat hükümlerinin yanında. T.C. Anayasası, 1739 Sayılı Milli Eğitim Temel Kanunu, 652 Sayılı Milli Eğitim Bakanlığının Teşkilat ve Görevleri Hakkındaki Kanun Hükmünde Kararname, 222 Sayılı Milli Eğitim Temel Kanunu (Kabul No: 5.1.1961, RG: 12.01.1961/10705 - Son Ek ve Değişiklikler: Kanun No: 12.11.2003/ 5002, RG:21.11.2003/657 Sayılı Devlet Memurları Kanunu, 5442 Sayılı İl İdaresi Kanunu, 3308 Sayılı Mesleki Eğitim Kanunu, 439 Sayılı Ek Ders Kanunu, 4306 Sayılı Zorunlu İlköğretim ve Eğitim Kanunu, MEB Personel Mevzuat Bülteni, Taşımali İlköğretim Yönetmeliği, Milli Eğitim Bakanlığı Milli Eğitim Müdürlükleri Yönetmeliği (22175 Sayılı RG Yayınlanan), Milli Eğitim Bakanlığı Rehberlik ve Psikolojik Danışma Hizmetleri Yönetmeliği, 04.12.2012/202358 Sayı İl İlçe Millî Eğitim Müdürlüklerinin Teşkilatlanması 43 No’lu Genelge, İl Milli Eğitim Müdürlüğü İç Yönergesi şeklinde genel olarak değinilen yasa ve kanun hükmünde kararname ile görevlerini sürdürmektedir.

2.4.Yasal Yükümlülükler

Yasal Yükümlülük	Dayanak	Tespitler	İhtiyaçlar
<p>*Okulumuz “Dayanak” başlığı altında sıralanan Kanun, Kanun Hükmünde Kararname, Tüzük, Genelge ve Yönetmeliklerdeki ilgili hükümleri yerine Getirmek</p> <p>*“Eğitim-öğretim hizmetleri, insan kaynaklarının gelişimi, halkla ilişkiler, stratejik plan hazırlama, stratejik plan izleme-değerlendirme süreci iş ve işlemleri” faaliyetlerini yürütmek.</p> <p>*Resmi kurum ve kuruluşlar, sivil toplum kuruluşları ve özel sektörle mevzuat hükümlerine aykırı olmamak ve faaliyet alanlarını kapsamak koşuluyla protokoller ve diğer işbirliği çalışmalarını yürütmek</p>	<p>T.C. Anayasası 1739 Sayılı Millî Eğitim Temel Kanunu 652 Sayılı MEB Teşkilat ve Görevleri Hakkındaki Kanun Hükmünde Kararname 222 Sayılı Millî Eğitim Temel Kanunu (Kabul No: 5.1.1961, RG: 12.01.1961/ 10705-Son Ek ve Değişiklikler: Kanun No: 12.11.2003/ 5002, RG: 21.11.2003 657 Sayılı Devlet Memurları Kanunu 5442 Sayılı İl İdaresi Kanunu 3308 Sayılı Mesleki Eğitim Kanunu 439 Sayılı Ek Ders Kanunu 4306 Sayılı Zorunlu İlköğretim ve Eğitim Kanunu 5018 sayılı Kamu Mali Yönetimi ve Kontrol Kanunu MEB Personel Mevzuat Bülteni MEB Millî Eğitim Müdürlükleri Yönetmeliği (22175 Sayılı RG Yayınlanan) Millî Eğitim Bakanlığı Rehberlik ve Psikolojik Danışma Hizmetleri Yönetmeliği 04.12.2012/202358 Sayı İl İlçe MEM’ nın Teşkilatlanması 43 Nolu Genelge 26 Şubat 2018 tarihinde yayımlanan</p>	<p>Müdürlüğümüz hizmetlerini mevzuattaki hükümlere uygun olarak yürütmektedir. Diğer kurumlarla işbirliği gerektiren çalışmalar mevzuata uygun bir şekilde yürütülmektedir. Tabi olduğumuz mevzuatın kapsamı, Müdürlüğümüzün yetkilerini çeşitlendirmekle birlikte sınırlamaktadır. Mevzuat itibarıyla öğrenci velilerinin eğitim faaliyetlerine müdahale alanını sınırlandıran herhangi bir mekanizma bulunmamaktadır. Kurumumuzca sınıf mevcutları fazla olup sınıf içi yardımcı personel bulunmamaktadır.</p>	<p>Mevzuat itibarıyla okul müdürlerinin yetkilerinin artırılması. Eğitim uygulamaları konusunda ulusal düzeyde tanıtım çalışmaları yapılarak öğrenci ve velilerinin bilgilendirilmesi. Mevzuatta ihtiyaç duyulan değişikliklerde “yenileme” çalışmaları yerine “güncelleme” çalışmalarına yer verilmesi. Sınıf içine yardımcı personel verilmesi.</p>
<p>*Okula kayıt, sınıf geçme, devam-devamsızlık, sosyal sorumluluk çalışmaları vb. iş ve işlemleri</p>	<p>Kamu İdarelerinde Stratejik Planlamaya İlişkin Usul ve Esaslar Hakkındaki Yönetmelik Okul Öncesi Eğitim ve İlköğretim Kurumları Yönetmeliği Sosyal Etkinlikler Yönetmeliği MEB Eğitim Kurulları ve Zümreleri Yönergesi</p>		

2.5 Üst Politika Belgeleri Analizi

Üst Politika Belgesi	İlgili Bölüm/Referans	Verilen Görev/İhtiyaçlar
5018 sayılı Kamu Mali Yönetimi ve Kontrol Kanunu	9. Madde, 41. Madde	Kurum Faaliyetlerinde bütçenin etkin ve verimli kullanımı Stratejik Plan Hazırlama İzleme ve Değerlendirme Çalışmaları
30344 sayılı Kamu İdarelerinde Stratejik Plan Hazırlamaya İlişkin Usul ve Esaslar Hakkında Yönetmelik (26 Şubat 2018)	Tümü	5 yıllık hedefleri içeren Stratejik Plan hazırlanması
(2024-2026) 06 Eylül 2023 Orta Vadeli Program	Tümü	Bütçe çalışmaları
MEB 11. Kalkınma Plan Politika Önerileri	Önerilen politikalar	Hedef ve stratejilerin belirlenmesi
MEB Kalite Çerçevesi	Tümü	Hedef ve stratejilerin belirlenmesi
MEB 2018 Bütçe Yılı Sunuşu	Tümü	Bütçe çalışmaları
2017-2023 Öğretmen Strateji Belgesi	Tümü	Hedef ve stratejilerin belirlenmesi
OECD 2018 Raporu	Türkiye verileri	Stratejilerin belirlenmesi
2017-2018 MEB İstatistikleri	Örgün Eğitim İstatistikleri	Hedef ve göstergelerin belirlenmesi
Kamu İdareleri İçin Stratejik Plan Hazırlama Kılavuzu (26 Şubat 2018)	Tümü	5 yıllık hedefleri içeren Stratejik Plan hazırlanması
2018/16 sayılı Genelge, 2019-2023 Stratejik Plan Hazırlık Çalışmaları (18 Eylül 2018)	Tümü	2019-2023 Stratejik Planının Hazırlanması
MEB 2019-2023 Stratejik Plan Hazırlık Programı (18 Eylül 2018)	Tümü	2019-2023 Stratejik Planı Hazırlama Takvimi
MEB 2019-2023 Stratejik Planı	Tümü	MEB Politikaları Konusunda Taşra Teşkilatına Rehberlik
Antalya İl Milli Eğitim Müdürlüğü 2019-2023 Stratejik Planı	Tümü	Amaç, hedef, gösterge ve stratejilerin belirlenmesi
Demre İlçe Milli Eğitim Müdürlüğü 2019-2023 Stratejik Planı	Tümü	Amaç, hedef, gösterge ve stratejilerin belirlenmesi

2.6.Faaliyet Alanları ile Ürün/Hizmetlerin Belirlenmesi

Faaliyet Alanı		Ürün/Hizmetler
A- Eğitim-Öğretim Hizmetleri	<ol style="list-style-type: none">1.2.3.4.5.6.7.	<p>Eğitim-öğretim iş ve işlemleri Ders Dışı Faaliyet İş ve İşlemleri Kurum Teknolojik Altyapı Hizmetleri Anma ve Kutlama Programlarının Yürütülmesi Sosyal, Kültürel, Sportif Etkinlikler Öğrenci İşleri (kayıt, nakil, ders programları vb. Kurul, Zümre ve Komisyon Toplantılarının Planlanması ve Yürütülmesi Okul Öncesi Eğitim Ücret Tespit Çalışmaları</p>
B- Stratejik Planlama, Araştırma Geliştirme	<ol style="list-style-type: none">1.2.3.4.5.	<p>Stratejik Planlama İşlemleri İhtiyaç Analizleri Eğitime İlişkin Verilerin Kayıtlanması Araştırma-Geliştirme Çalışmaları Projeler Koordinasyon</p>
C- İnsan Kaynaklarının Gelişimi	<ol style="list-style-type: none">1.3.	<p>Personel Özlük İşlemleri Norm Kadro İşlemleri Hizmetiçi Eğitim Faaliyetleri</p>
D- Fiziki ve Mali Destek	<ol style="list-style-type: none">1.2.3.4.6.7.8.9.	<p>Sistem ve Bilgi Güvenliğinin Sağlanması Ders Kitaplarının Dağıtımı Taşınır Mal İşlemleri Satın Alma ve Tahakkuk Hizmetleri Temizlik, Güvenlik, Isıtma, Aydınlatma Hizmetleri Evrak Kabul, Yönlendirme ve Dağıtım İşlemleri Arşiv Hizmetleri Sivil Savunma İşlemleri Bütçe İşlemleri (Ödenek Talepleri, Aktarımlar)</p>
E-Denetim ve Rehberlik	<ol style="list-style-type: none">1.2.3.	<p>Personellerin Teftiş ve Denetimi Öğretmenlere Rehberlik ve İşbaşında Yetiştirme Hizmetleri Ön İnceleme, İnceleme ve Soruşturma Hizmetleri</p>
F-Halkla İlişkiler	<ol style="list-style-type: none">1.2.3.4.	<p>Bilgi Edinme Başvurularının Cevaplanması Protokol İş ve İşlemleri Basın, Halk ve Ziyaretçilerle İlişkiler Okul-Aile İşbirliği</p>

2.7. Paydaş Analizi

Kurumumuzun temel paydaşları öğrenci, veli ve öğretmen olmakla birlikte eğitimin dışsal etkisi nedeniyle okul çevresinde etkileşim içinde olunan paydaş kitlesi bulunmaktadır. Paydaşlarımızın görüşleri anket, toplantı, dilek ve istek kutuları, elektronik ortamda iletilen önerilerde dâhil olmak üzere çeşitli yöntemlerle sürekli olarak alınmaktadır.

Paydaşların Tablosu

Paydaş Adı	İç Paydaş	Dış Paydaş
Antalya İl Milli Eğitim Müdürlüğü		√
Demre Kaymakamlığı		√
Demre İlçe Milli Eğitim Müdürlüğü		√
Okul Müdürümüz	√	
Öğretmenlerimiz	√	
Öğrencilerimiz	√	
Velilerimiz	√	
Personelimiz	√	
İlçe Emniyet Müdürlüğü		√
İlçe Toplum Sağlığı Merkezi		√
Diğer Eğitim Kurumları		√
İlçe Belediye Başkanlığı		√
İlçe Gençlik ve Spor Müdürlüğü		√

Paydaşların Önceliklendirilmesi

Paydaş Adı	Önem Derecesi	Etki Derecesi	Önceliği
Antalya İl Milli Eğitim Müdürlüğü	5	5	5
Demre Kaymakamlığı	5	5	5
Demre İlçe Milli Eğitim Müdürlüğü	5	5	5
Okul Müdürümüz	5	5	5
Öğretmenlerimiz	5	5	5
Öğrencilerimiz	5	5	5
Velilerimiz	4	4	4
Personelimiz	5	5	5
İlçe Emniyet Müdürlüğü	3	3	3
İlçe Toplum Sağlığı Merkezi	3	3	3
Diğer Eğitim Kurumları	3	3	3
İlçe Belediye Başkanlığı	3	3	3
Önem Derecesi: 1,	2, 3 gözet; 4,5 birlikte çalış		
Etki Derecesi: 1,	2, 3 İzle; 4, 5 bilgilendir		
Önceliği: 5= Tam; 4 =Çok; 3=Orta; 2=Az; 1=Hiç			

Paydaşların Değerlendirilmesi

Paydaş Analizi kapsamında Stratejik Plan Hazırlama Ekibi; okulumuzun sunduğu ürün/hizmetlerinin hangi paydaşlarla ilgili olduğu, paydaşların ürün/hizmetlere ne şekilde etki ettiği ve paydaş beklentilerinin neler olduğu gibi durumları değerlendirerek Paydaş Ürün/Hizmet Matrisi hazırlamıştır.

Paydaş Ürün/Hizmet Matrisi

	Ürün Hizmet Numarası	İL MEM	Kaynaklılık	İlçe MEM	Okul Müdürümüz	Öğretmenler	Öğrenciler	Veliler	Personel	İlçe Emniyet Müdürlüğü	İlçe Toplum Sağlığı Merkezi	Diğer Eğitim Kurumları	İlçe Belediye Başkanlığı
A -Eğitim Öğretim Faaliyetleri	1				√	√	√			√	√	√	√
	2				√	√	√						
	3				√	√	√	√					
	4				√	√	√			√	√	√	√
	5				√	√	√	√					√
	6				√	√	√						
	7				√	√	√	√					
	8	√			√	√	√	√					
B-Strateji Geliştirme, Ar-Ge Faaliyetleri	1			√	√	√			√				
	2			√	√	√							
	3				√	√							
	4				√	√							
	5				√	√	√						
	6				√	√	√						
C-İnsan Kaynakları Gelişimi	1	√	√	√	√	√			√				
	2	√	√	√	√	√			√				
	3	√	√	√	√	√			√				
D-Fiziki ve Mali Destek	1			√	√	√	√		√	√			
	2			√	√	√	√						
	3			√	√	√			√				

	4			√	√	√							
	5			√	√	√	√		√				
	6			√	√	√			√				
	7			√	√	√	√		√	√	√	√	√
E-Denetim ve Rehberlik	1	√	√	√	√	√			√				
	2	√	√	√	√	√							
	3	√	√	√	√	√			√				
F-Halkla İlişkiler	1			√	√	√		√					
	2	√	√	√	√	√							
	3			√	√	√		√					
	4				√	√	√	√					

Paydaş Görüşlerinin Alınması ve Değerlendirilmesi

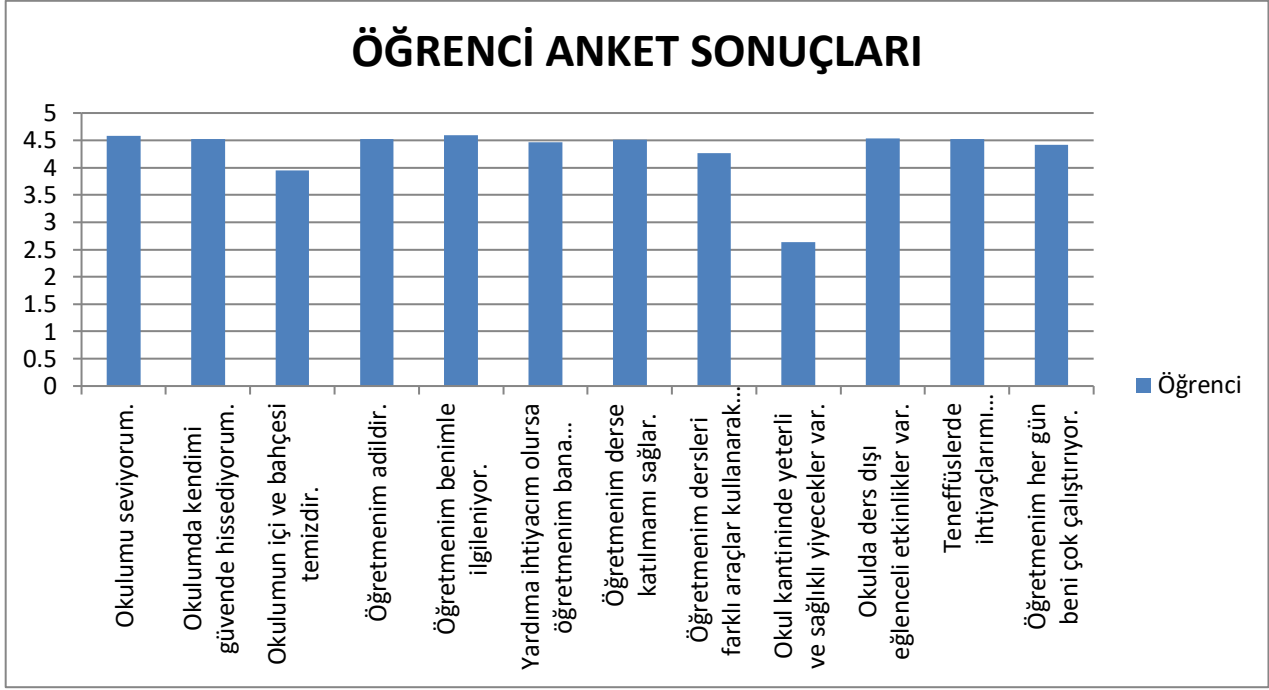
Stratejik Plan “Durum Analizi” çalışmaları kapsamında paydaşlarımız ile çalışma yapılarak dilek, öneri ve beklentileri alınmıştır. Öğretmen, veli, yönetici ve personelden oluşan iç paydaşlarımızın toplantı, anket ile görüşleri alınmıştır. Kurumumuz iç paydaşlarına yönelik yaptığımız paydaş toplantı ve ankete 26 öğretmen, 2 yönetici ve 471 veli katılım sağlamıştır

Paydaş Görüşlerinin Alınmasına İlişkin Çalışmalar

Paydaş Adı	Yöntem	Sorumlu	Çalışma Tarihi	Raporlama ve Değerlendirme Sorumlusu
İlçe MEM Yöneticileri	Görüşme	Strateji Geliştirme Kurulu Bşk.	24.04.2024	S. P. Hazırlama Ekibi
Diğer Eğitim Kurumu Yöneticileri	Görüşme	Strateji Geliştirme Kurulu Bşk.	24.04.2024	S. P. Hazırlama Ekibi
Öğretmenlerimiz	Toplantı/Anket	S. P. Hazırlama Ekibi	25.04.2024	S. P. Hazırlama Ekibi
Velilerimiz	Anket	S. P. Hazırlama Ekibi	25.04.2024	S. P. Hazırlama Ekibi
Personelimiz	Anket /Toplantı	S. P. Hazırlama Ekibi	29.04.2024	S. P. Hazırlama Ekibi
Yöneticilerimiz	Anket	S. P. Hazırlama Ekibi	30.04.2024	S. P. Hazırlama Ekibi

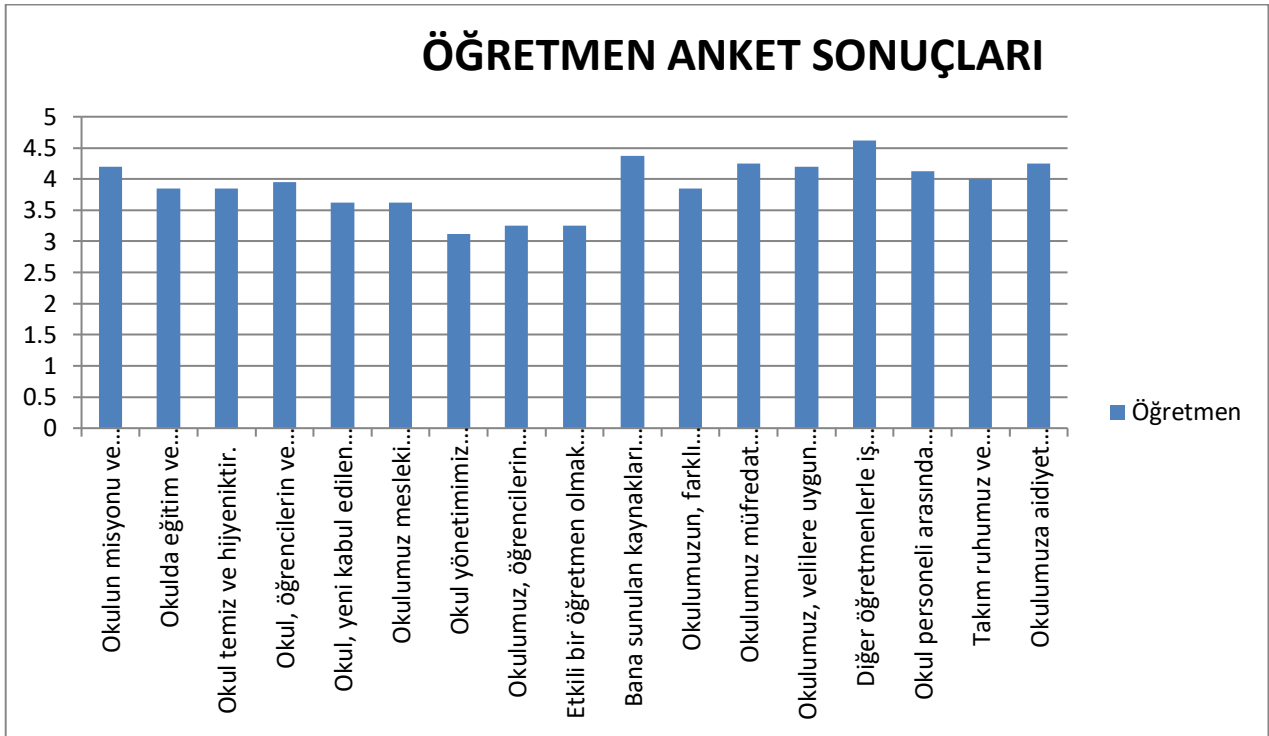
Öğrenci Anketi Sonuçları

Düzenlemiş olduğumuz ankette öğrencilerin genel memnuniyet düzeylerinin yüksek olduğu ortaya çıkmıştır.



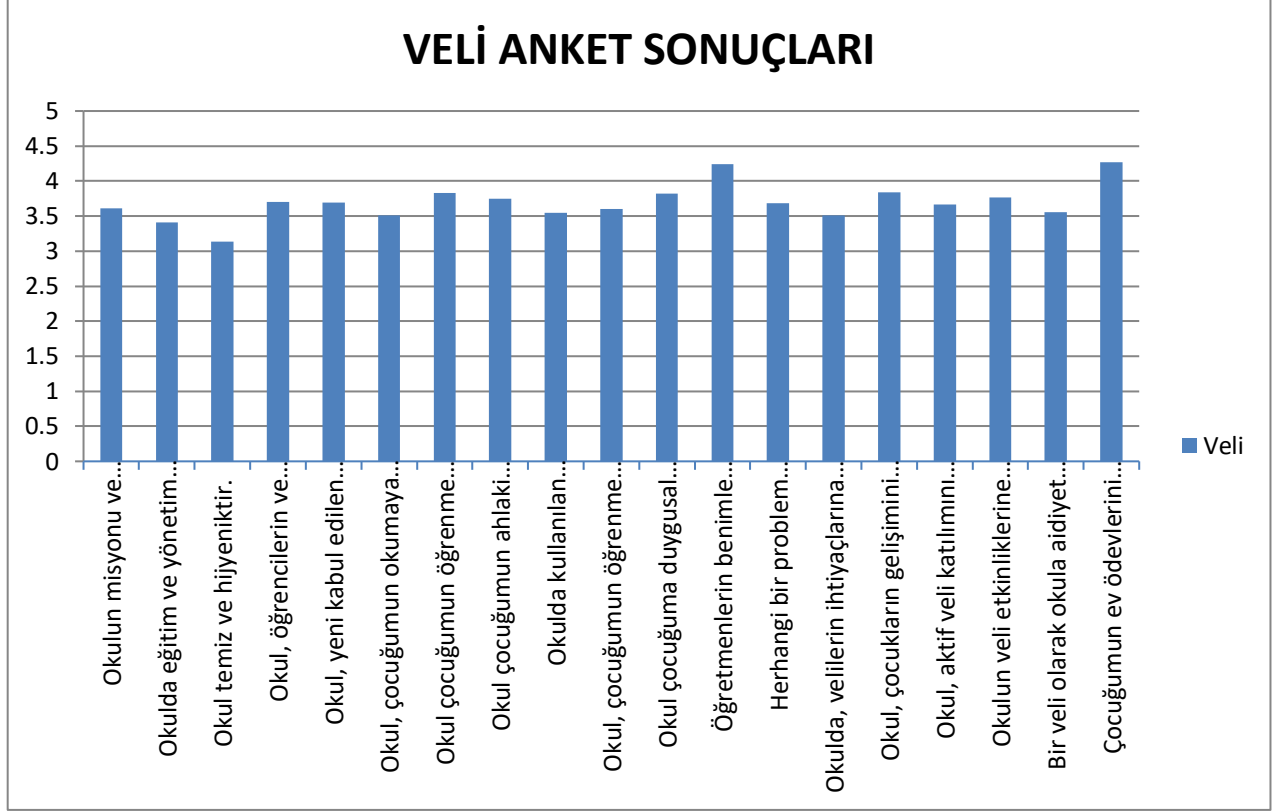
Öğretmen Anketi Sonuçları

Düzenlemiş olduğumuz ankette öğretmenlerin genel memnuniyet düzeylerinin yüksek olduğu ortaya çıkmıştır.



Veli Anketi Sonuçları:

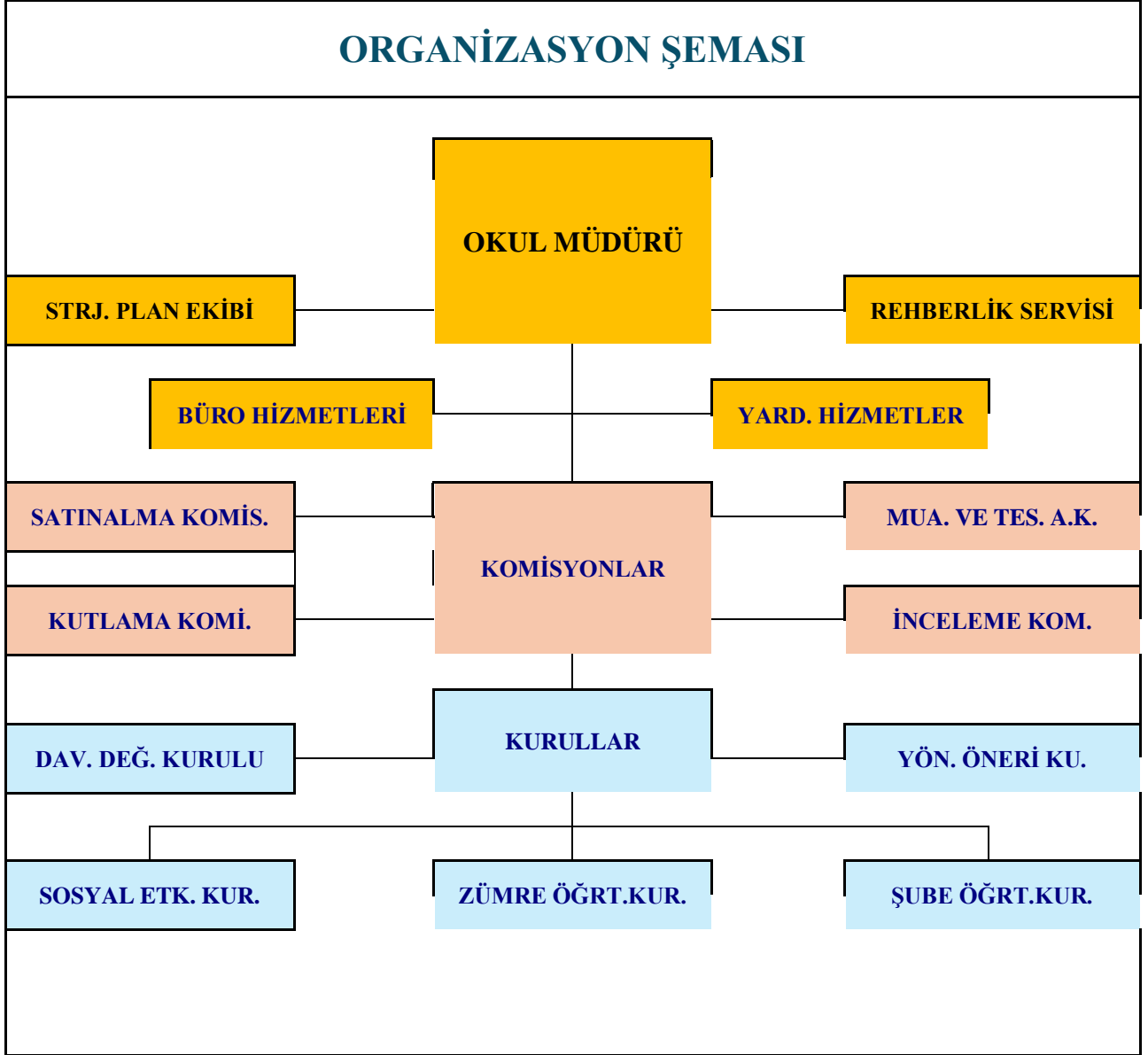
Düzenlemiş olduğumuz ankette velilerin genel memnuniyet düzeylerinin yüksek olduğu ortaya çıkmıştır.



2.8. Kuruluş İçi Analiz

Kuruluş içi analiz; insan kaynaklarının yetkinlik düzeyi, kurum kültürü, teknoloji ve bilişim altyapısı, fiziki ve mali kaynaklara ilişkin analizlerin yapılarak okulun mevcut kapasitesinin değerlendirilmesidir.

2.8.1. Teşkilat Yapısı



2.8.2. İnsan Kaynakları

Tablo 3. Çalışanların Görev Dağılımı

Çalışanın Ünvanı	Görevleri
Okul /Kurum Müdürü	<ol style="list-style-type: none">1. Kanun, tüzük, yönetmelik, yönerge, program ve emirlere uygun olarak görevlerini yürütmeye,2. Okulu düzene koyar3. Denetler.4. Okulun amaçlarına uygun olarak yönetilmesinden, değerlendirilmesinden ve geliştirmesinden sorumludur.5. Okul müdürü, görev tanımında belirtilen diğer görevleri de yapar.
Müdür Yardımcısı	<ol style="list-style-type: none">1. Okulun her türlü eğitim-öğretim, yönetim, öğrenci, personel, tahakkuk, ayniyat, yazışma, sosyal etkinlikler, güvenlik, beslenme, bakım, nöbet, koruma, temizlik, düzen, halkla ilişkiler gibi işleriyle ilgili olarak okul müdürü tarafından verilen görevleri yapar.2. Müdür yardımcıları, görev tanımında belirtilen diğer görevleri de yapar.
Öğretmenler	<ol style="list-style-type: none">1. İlkokullarında dersler sınıf veya branş öğretmenleri tarafından okutulur.2. Öğretmenler, kendilerine verilen sınıfın veya şubenin derslerini, programda belirtilen esaslara göre plânlamak, okutmak, bunlarla ilgili uygulama ve deneyleri yapmak, ders dışında okulun eğitim-öğretim ve yönetim işlerine etkin bir biçimde katılmak ve bu konularda kanun, yönetmelik ve emirlerde belirtilen görevleri yerine getirmekle yükümlüdürler.3. Sınıf öğretmenleri, okuttukları sınıfı bir üst sınıfta da okuturlar.4. İlköğretim okullarının 4 üncü sınıflarında özel bilgi, beceri ve yetenek isteyen; din kültürü ve ahlâk bilgisi, yabancı dil dersleri branş öğretmenlerince okutulur.5. Derslerini branş öğretmeni okutan sınıf öğretmeni, bu ders saatlerinde yönetimce verilen eğitim-öğretim görevlerini yapar.6. Okulun bina ve tesisleri ile öğrenci mevcudu, yatılı-gündüzlü, normal veya ikili öğretim gibi durumları göz önünde bulundurularak okul müdürlüğünce düzenlenen nöbet çizelgesine göre öğretmenlerin, normal öğretim yapan okullarda gün süresince, ikili öğretim yapan okullarda ise kendi devresinde nöbet tutmaları sağlanır.7. Yönetici ve öğretmenler; Resmî Gazete, Tebliğler Dergisi, genelge ve duyurulardan elektronik ortamda yayımlananları Bakanlığın web sayfasından takip eder.8. Elektronik ortamda yayımlanmayanları ise okur, ilgili yeri imzalar ve uygularlar.9. Öğretmenler dersleri ile ilgili araç-gereç, laboratuvar ve işliklerdeki eşyayı, okul kütüphanesindeki kitapları korur ve iyi kullanılmasını sağlarlar.
Yardımcı Hizmetler Personeli	<ol style="list-style-type: none">1. Hizmet yerlerini temizlemek,2. Aydınlatmak ve ısıtma yerlerinde çalışmak,3. Okula getirilen ve çıkarılan her türlü araç-gereç ve malzeme ile eşyayı taşıma ve yerleştirme işlerini yapmakla yükümlüdürler.4. Bu görevlerini yaparken okul yöneticilerine ve nöbetçi öğretmene karşı sorumludurlar.

Tablo 4. İdari Personelin Hizmet Süresine İlişkin Bilgiler

Tablo 10. İdari Personelin Hizmet Süresine İlişkin Bilgiler

Hizmet Süreleri	2024 Yıl İtibarıyla	
	Kişi Sayısı	Oran%
1-4 Yıl	1	100
5-6 Yıl	0	0
7-10 Yıl	0	0
10.....Üzeri	1	100

Tablo 5. Okul/Kurumda Oluşan Yönetici Sirkülasyonu Oranı

	Yıl İçerisinde Okul/Kurumdan Ayrılan Yönetici Sayısı			Yıl İçerisinde Okul/Kurumda Göreve Başlayan Yönetici Sayısı		
	2021	2022		2021	2022	
TOPLAM	2	0	TOPLAM	2	0	TOPLAM

Tablo 6 İdari Personelin Katıldığı Hizmet İçi Programları

Görevi	Konulara göre katılım sağlanan hizmetçi eğitim sayısı		
	Yönetimle ilgili	Kişisel Gelişim	Mesleki Gelişim
Müdür	17	24	15
Müdür Yardımcıları	1	24	2

Tablo 7. Öğretmenlerin Hizmet Süreleri

Hizmet Süreleri	Kadın	Erkek	Toplam
1-3 Yıl	0	0	0
4-6 Yıl	0	0	0
7-10 Yıl	1	0	1
11-15 Yıl	3	1	4
16-20	3	2	5
20 ve üzeri	12	6	18

Tablo 8. Kurumda Gerçekleşen Öğretmen Sirkülasyonu

	Yıl İçerisinde Kurumdan Ayrılan Öğretmen Sayısı			Yıl İçerisinde Kurumda Göreve Başlayan Öğretmen Sayısı		
	2021	2022	2023	2021	2022	2023
TOPLAM	0	0	2	0	0	1

Tablo 9. Öğretmenlerin Konulara göre katılım sağlanan hizmetiçi eğitim sayısı

Konulara göre katılım sağlanan hizmet içi eğitim sayısı						
Görevi	Yönetimle ilgili		Kişisel Gelişim		Mesleki Gelişim	
	Kadın	Erkek	Kadın	Erkek	Kadın	Erkek
Katılan Öğretmen Sayısı	3	5	19	9	19	9
Katılmayan Öğretmen Sayısı	16	4	0	0	0	0

Tablo 10. Kurumdaki Mevcut Hizmetli/ Memur Sayısı

	Görevi	Erkek	Kadın	Eğitim Durumu	Hizmet Yılı
1	Memur	0	1	LİSAN	10
2	Hizmetli	1	0	İLKOKUL	20
3	İş-Kur	1	1	İLKOKUL	1
4				
5					
6					

Tablo 11. Okul/kurum Rehberlik Hizmetleri

Mevcut Kapasite				Mevcut Kapasite Kullanımı ve Performans					
Psikolojik Danışman Norm Sayısı	Görev Yapan Psikolojik Danışman Sayısı	İhtiyaç Duyulan Psikolojik Danışman Sayısı	Görüşme Odası Sayısı	Danışmanlık Hizmeti Alan			Rehberlik Hizmetleri İle İlgili Düzenlenen Eğitim/Paylaşım Toplantısı vb. Faaliyet Sayısı		
				Öğrenci Sayısı	Öğretmen Sayısı	Veli Sayısı	Öğretmenlere Yönelik	Öğrencilere Yönelik	Velilere Yönelik
2	2	0	2	217	25	183	17	9	19

2.8.3 Teknolojik Düzey

Tablo 12. Teknolojik Araç-Gereç Durumu

Araç-Gereçler	2021	2022	2023	İhtiyaç
AKILLI TALTA	22	22	22	0
BİLGİSAYAR	3	2	1	0
YAZICI	1	2	3	0
FOTOKOPİ MAKİNESİ	1	1	2	0
KAMERA	12	16	16	0
PROJEKSİYON CİHAZI	1	1	1	0
DİZÜSTÜ BİLGİSAYAR	0	0	1	0
İnternet Bağlantı Hızı	24 MB	24 MB	24 MB	Fiber bağlantı

Tablo 13 Fiziki Mekân Durumu

Fiziki Mekân	Var	Yok	Adedi	İhtiyaç
Öğretmen Çalışma Odası	X		1	0
Ekipman Odası		X	0	0
Kütüphane	X		1	0
Rehberlik Servisi	X		2	0
Resim Odası		X	0	0
Müzik Odası		X	0	0
Çok Amaçlı Salon	X		1	0
Teknoloji ve Tasarım Odası		X	0	0
Bilgisayar laboratuvarı		X	0	0
Yemekhane		X	0	0
Spor Salonu	X		1	0
Otopark		X	0	0
Spor Alanları	X		1	0
Kantin	X		1	0
Fen Bilgisi Laboratuvarı		X	0	0
Atölyeler		X	0	0
Yardımcı Personel Odası		X	0	0
Arşiv	X		1	0
Harita Odası		X	0	0
Destek Odası	X		1	0

2.8.4 Mali Kaynaklar

Tablo 14. Harcama Kalemler

Harcama Kalemi	Çeşitleri
Personel	Sözleşmeli olarak çalışan personelin (sekreter temizlik, güvenlik) ücret, vergi, sigorta vb. giderleri
Onarım	Okul/kurum binası ve tesisatlarıyla ilgili her türlü küçük onarım; makine, bilgisayar, yazıcı vb. bakım giderleri
Sosyal-sportif faaliyetler	Etkinlikler ile ilgili giderler
Temizlik	Temizlik malzemeleri alımı
İletişim	Telefon, faks, internet, posta, mesaj giderleri
Kırtasiye	Her türlü kırtasiye ve sarf malzemesi giderleri

Tablo 15. Kaynaklar

Kaynaklar	2024	2025	2026	2027	2028	Toplam Maliyet
Genel Bütçe	50.000	67.000	91.120	146.703	208.319	563.142
Okul Aile Birliği	20.000	26.800	36.448	58.681	83.327	225.257
Özel İdare	0	0	0	0	0	0
Kira Gelirleri	15.000	20.100	27.336	44.011	62.496	168.943
Döner Sermaye	0	0	0	0	0	
Diğer	0	0	0	0	0	
TOPLAM	85.000	113.900	154.904	249.395	354.142	957.341

Tablo 16. Gelir-Gider Tablosu

YILLAR	2021		2022		2023	
HARCAMA KALEMLERİ	GELİR	GİDER	GELİR	GİDER	GELİR	GİDER
Temizlik	3915,43	500,00	88306,04	10000,00	210051,48	10000,00
Küçük Onarım		0		0		
Bilgisayar Harcamaları		0		0		
Büro Makinaları Harcamaları		0		0		
Telefon		0		0		
Sosyal Faaliyetler		0		0		
Kırtasiye		0		8000,00		7528,97
GENEL		750,00		20593,87		165000,00

2.8.5 İstatistik Veriler

Tablo 17. Norm Kadro Durumu

Sıra No	Unvan-Branşı	Norm	Mevcut	İhtiyaç	Sözleşmeli	Fazla
1	Müdür	1	1	0	0	0
2	Müdür Baş Yardımcısı	0	0	0	0	0
3	Müdür Yardımcısı	1	1	0	0	0
4	Sınıf Öğretmenliği	22	22	0	0	0
5	İngilizce	2	2	0	0	0
6	Rehber Öğretmen	2	2	0	0	0

Tablo 18 Öğretmen/Öğrenci Durumu

ÖĞRETMEN	ÖĞRENCİ		OKUL	
Toplam öğretmen sayısı	Öğrenci sayısı		Toplam öğrenci sayısı	
	Kız	Erkek		Öğretmen başına düşen öğrenci sayısı
26	269	324	593	22,8

Tablo 19 Sınıf ve Öğrenci Bilgileri

Sınıfı	Erkek	Kız	Toplam
1/A-B-C-D-E-F	19-23-14-17-22	16-12-11-11-15	160
2/A-B-C-D-E-F	9-9-11-11-13-12	14-12-14-7-12-15	139
3/A-B-C-D-E-F	17-15-21-13-14-11	10-11-10-11-14-10	157
4/A-B-C-D-E-F	15-16-18-12-14	11-12-10-15-14	137
			593

2.9 Çevre Analizi (PESTLE)

Tablo 20. PESTLE Analiz Tablosu

Politik-Yasal etkenler	Ekonomik etkenler
<ul style="list-style-type: none">*Kalkınma Planı ve Orta Vadeli Program,*Bakanlık, il ve ilçe stratejik planlarının incelenmesi,*Yasal yükümlülüklerin belirlenmesi,*Oluşturulması gereken kurul ve komisyonlar,* Okul/kurum çevresindeki politik durum.	<ul style="list-style-type: none">*Okul/kurumun bulunduğu çevrenin genel gelir durumu,*İş kapasitesi,*Okul/kurumun gelirini arttırıcı unsurlar,*Okul/kurumun giderlerini arttıran unsurlar,*Tasarruf sağlama imkânları,*İşsizlik durumu,*Mal-ürün ve hizmet satın alma imkânları,*Kullanılabilir bütçe
Sosyokültürel etkenler	Teknolojik etkenler
<ul style="list-style-type: none">*Kariyer beklentileri,*Ailelerin ve öğrencilerin bilinçlenmeleri,*Aile yapısındaki değişimler (geniş aileden çekirdek aileye geçiş, erken yaşta evlenme vs.),*Nüfus artışı,*Göç,*Nüfusun yaş gruplarına göre dağılımı,*Hayat beklentilerindeki değişimler (Hızlı para kazanma hırısı, lüks yaşama düşkünlük, kırsal alanda kentsel yaşam),*Beslenme alışkanlıkları,*Değerler, mesleki etik kuralları vb.	<ul style="list-style-type: none">*Okul/kurumun teknoloji kullanım durumu* e- Devlet uygulamaları,*Dijital Platformlar üzerinden uzaktan eğitim imkânları,*Okul/kurumun sahip olmadığı teknolojik araçlar*Personelin ve öğrencilerin teknoloji kullanım kapasiteleri,*Personelin ve öğrencilerin sahip olduğu teknolojik araçlar,*Teknoloji alanındaki gelişmeler*Teknolojinin eğitimde kullanımı
Çevresel Etkenler	
<ul style="list-style-type: none">*Hava ve su kirlenmesi,*Toprak yapısı,*Bitki örtüsü,*Doğal kaynakların korunması için yapılan çalışmalar,*Çevrede yoğunluk gösteren hastalıklar,*Doğal afetler (deprem kuşağında bulunma, Covid 19, kene vakaları vb.)	

2.10. GZFT Analizi

Tablo 21. GZFT Listesi

İç Çevre		Dış Çevre	
Güçlü Yönler	Zayıf Yönler	Fırsatlar	Tehditler
<p>-Öğrenci merkezli eğitime önem verilmesi -Aile katılımı etkinliklerinin sistemli olarak yürütülmesi -Kayıt alanında tüm çağ nüfusunun okul öncesine kayıtlarının yapılması -Öğretmen başına düşen öğrenci sayısının az olması -Öğretmenlerin öğrenmeye ve kendini geliştirme eğilimlerinin olması -Eğitim öğretimin plânlı olarak yürütülmesi ve plânların gerçekleşmesi. -Velilere okul öncesi eğitim konusunda eğitim ve bilgilendirme yapılması. -Aile katılımı etkinlikleri düzenlenmesi. -Derslik başına düşen öğrenci sayısının az olması -Okul bahçe yapısının büyük ve oyun alanlarının yeterli olması -Konferans salonunun olması -Okul binasından ana yol trafiğinden nispeten uzakta olması -Yeşil bir bahçenin olması -Sınıfların fiziki yapılarının ve donanım materyallerinin iyi ve yeterli olması -Sınıflarda akıllı tahta bulunması -Kurum yöneticisinin deneyimli ve işbirliğine yatkın olması -Kurumun çalışanlarının fikirlerine önem verilmesi -Paydaşlar arasında etkili iletişim olması -Teknolojik alt yapının güçlü olması, hızlı bir haberleşme sisteminin olması</p>	<p>-Bazı öğrencilerin okula hazır bulunuşluk düzeylerinin düşük olması -Bazı öğrencilerin öz bakım becerilerini yeterince kazanamamış olması -Çocukların her isteklerinin karşılanması -Çocuklarda teknoloji kullanımının yaygın olması, -Okulumuzda rehber öğretmenin olmaması -Eğitim çalışanlarının sık değişen eğitim politikalarına kısa sürede uyum sağlayamaması -Bazı velilerin öğrenci ve okula karşı ilgisiz olması -Veli eğitim ve bilinçlendirme performansının yetersiz olması -İl merkezine uzaklık nedeniyle sosyal ve kültürel faaliyetlere katılımın düşüklüğü</p>	<p>-Hükümet programları, kalkınma plânları ve MEB Stratejik plânında okul öncesi eğitimin yaygınlaştırılması, önemi ve kalitesinin artırılmasına yönelik içeriklerin yer alması -Okul öncesi eğitime verilen önem ve desteğin artırılarak devam etmesi -Okul Öncesi Eğitim ve İlköğretim Kurumları Standartlarının hazırlanmış ve uygulanmaya başlanması -İşsizlik sigortasının yasallaşması -Ailelerin okul öncesi eğitim için kaynak ayırması -İstihdamda geleneksel alanlardan bilgi ve hizmet sektörüne kayış -Özel sektör ve hayırseverlerin eğitime katkılarının yüksek olması -Teknolojinin ilerlemenin eğitim ve destek hizmetlerin sunumunu kolaylaştırması ve hızlandırması -Bilginin hızlı üretimi, erişilebilirlik ve kullanılabilirliğinin gelişmesi -Teknolojinin sağladığı yeni öğrenme ve etkileşim/paylaşım olanakları -Teknolojinin ilerlemenin eğitim ve destek hizmetlerin sunumunu kolaylaştırması ve hızlandırması -Bilginin hızlı üretimi, erişilebilirlik ve kullanılabilirliğinin gelişmesi -Okul Öncesi Eğitim ve İlköğretim Kurumları Standartlarının hazırlanmış ve uygulanmaya başlanması MEB Eğitimde Kalite Yönetim Sistemi Yönergesinin hazırlanmış olması</p>	<p>-Eğitim politikalarının sık değişmesi, -Eğitim çalışanlarının bu sürece entegrasyonun geç olması -Kültürel değerlerdeki çatışmanın artması -Parçalanmış ailelerin sayısının giderek artması, -Medyanın olumsuz etkileri -Beslenme alışkanlıklarının değişmesi (hazır gıda, sağlıksız beslenme vb) -İnternet ve bilgisayarın bilinçsiz kullanılması -Teknolojinin hızlı yenilenmesi nedeniyle maliyetlerinin artması -Mevzuat uygulamalarının sık değişiyor olması -Değişen mevzuat uygulamalarına uyum sorunlarının ortaya çıkması -Doğal yaşam alanlarının azalıyor olması -Çevreye ve insan sağlığına zarar veren ürün sayısı ve çeşidindeki artış</p>

Tablo 22. GZFT Stratejileri

	Fırsatlar	Tehditler
Güçlü Yönler	Okul/kurumun güçlü yönleri ile dış çevrenin sunduğu fırsatlardan faydalanmaya yönelik geliştirilen stratejilerdir.	Dış çevredeki tehditlerin olumsuz etkilerini, okulun güçlü yönlerini kullanarak en aza indirmeye yönelik geliştirilen stratejilerdir.
Zayıf Yönler	Okul/kurumun zayıf yönlerinin olumsuz etkilerini en aza indirirken fırsatların olası olumlu etkilerinden azami düzeyde yararlanmaya yönelik geliştirilen stratejilerdir.	Zayıf yönler ve tehditlerin olumsuz etkilerini en aza indirmeye yönelik geliştirilen stratejilerdir.

BÖLÜM III: GELECEĞE BAKIŞ (MİSYON, VİZYON VE TEMEL DEĞERLER-AMAÇ HEDEFLER)

Okul Müdürlüğümüzün Misyon, vizyon, temel ilke ve değerlerinin oluşturulması kapsamında öğretmenlerimiz, öğrencilerimiz, velilerimiz, çalışanlarımız ve diğer paydaşlarımızdan alınan görüşler, sonucunda stratejik plan hazırlama ekibi tarafından oluşturulan Misyon, Vizyon, Temel Değerler; Okulumuz üst kuruluna sunulmuş ve üst kurul tarafından onaylanmıştır.

3.1 MİSYONUMUZ

Atatürkçü düşünce sistemini davranış haline getirmiş, çağdaş, demokratik lider özelliklerine sahip, okuduğu okula bağlılık duygusu gelişmiş ve laik gençler yetiştirmektir. Bu çerçeveden hareketle biz, öğrencilerimizin öğrenmelerini sağlamak; onların bilgili, yetenekli ve kendine güvenen bireyler olarak yetişmelerine zemin hazırlamak ve onlara 21. yüzyılın gelişen ihtiyaçlarına cevap verebilecek beceriler kazandırmak için varız.

3.2 VİZYONUMUZ

Yunus Emre İlkokulu olarak Avrupa Birliği normlarına eşdeğer eğitim veren, en güçlü eğitim kurumu olmaktır. Nitelikli araştırmalar yapan, kalite kültürünü içselleştirmiş, bilgi ve yetkinliklerini insanlık ve ülke yararına kullanan ve evrensel düzeyde fark yaratarak geleceğe yön veren yenilikçi okul olmaktır.

3.3 TEMEL DEĞERLERİMİZ

- 1) **Etik değerlere bağlılık**: Okulumuzun amaç ve misyonu doğrultusunda görevimizi yerine getirirken yasallık, adalet, eşitlik, dürüstlük ve hesap verebilirlik ilkeleri doğrultusunda hareket etmek temel değerlerimizden biridir.
- 2) **Cumhuriyet değerlerine bağlılık**: Cumhuriyete ve çağdaşlığın, bilimin ve aydınlığın ifadesi olan kurucu değerlerine bağlılık en temel değerimizdir.
- 3) **Akademik özgürlüğe öncelik verme**: İfade etme, gerçekleri kısıtlama olmaksızın bilgiyi yayma, araştırma yapma ve aktarma özgürlüğünü garanti altına alan akademik özgürlük; okulumuzun vazgeçilmez temel değerlerinden biridir.
- 4) **Etik değerlere bağlılık**: Okulumuzun amaç ve misyonu doğrultusunda görevimizi yerine getirirken yasallık, adalet, eşitlik, dürüstlük ve hesap verebilirlik ilkeleri doğrultusunda hareket etmek temel değerlerimizden biridir.
- 5) **Liyakat**: Kamu hizmetinin etkinliği ve sürekliliği için, işe alım ve diğer personel yönetimi süreçlerinin; yetenek, işe uygunluk ve başarı ölçütü temelinde gerçekleştirilmesi esastır.
- 6) **Cumhuriyet değerlerine bağlılık**: Cumhuriyete ve çağdaşlığın, bilimin ve aydınlığın ifadesi olan kurucu değerlerine bağlılık en temel değerimizdir.
- 7) **Kültür öğelerine ve tarihine bağlılık**: Cumhuriyet'in ve kültürel değerlerinin korunmasının yanı sıra okulumuzun sahip olduğu varlıkların da korunması temel değerlerimizdendir.
- 8) **Saydamlık**: Yönetimsel şeffaflık ve hesap verebilirlik ilkeleri temel değerlerimizdir. Öğrenci merkezilik: Öğrenme-uygulama ortamlarında yürütülen çalışmaların öğrenci odaklı olması, öğrenciyi ilgilendiren kararlara öğrencilerin katılımının sağlanması esastır.
- 9) **Kaliteyi içselleştirme**: Araştırma, eğitim ve idari yapıda oluşturulan kalite bilincinin içselleştirilmesi ve sürekliliğinin sağlanması temel değerlerimizdir.
- 10) **Katılımcılık**: İyi yönetişimin vazgeçilmez unsurlarından birinin de katılımcılık olduğu bilinciyle, mali yönden planlama süreci, idari yönden karar alma süreci, kaliteli yönetim için paydaşlarla çalışma ilkesi Üniversitemiz için önemlidir.

IV. BÖLÜM: AMAÇ HEDEF VE STRATEJİLERİN BELİRLENMESİ

4.1 AMAÇLAR

STRATEJİK AMAÇ 1.	Öğrencilerin eğitim öğretime etkin katılımlarıyla donanımlı olarak bir üst öğrenime geçişi sağlanacaktır.
STRATEJİK AMAÇ 2.	Öğrencilere medeniyetimizin ve insanlığın ortak değerleriyle çağın gereklerine uygun bilgi, beceri, tutum ve davranışlar kazandırılacaktır.
STRATEJİK AMAÇ 3	Temel eğitimde öğrencilerin kaliteli eğitime erişimleri fırsat eşitliği temelinde artırılarak bilişsel, duyuşsal ve fiziksel olarak çok yönlü gelişimleri sağlanacak ve temel hayat becerilerini edinmiş öğrenciler yetiştirilecektir.
STRATEJİK AMAÇ 4	Eğitim ortamlarının fiziki imkânları geliştirilecektir.
STRATEJİK AMAÇ 5.	Eğitim ve öğretimin niteliğinin geliştirilmesini sağlanacaktır.

4.2 HEDEFLER

TEMA:	ERİŞİM
STRATEJİK AMAÇ 1.	Öğrencilerin eğitim öğretime etkin katılımlarıyla donanımlı olarak bir üst öğrenime geçişi sağlanacaktır.
Hedef 1.1.	Öğrenme kayıpları önleyici çalışmalar yapılarak azaltılacaktır.
TEMA:	KALİTE
STRATEJİK AMAÇ 2.	Öğrencilere medeniyetimizin ve insanlığın ortak değerleriyle çağın gereklerine uygun bilgi, beceri, tutum ve davranışlar kazandırılacaktır.
Hedef 2.1.	Öğrencilere evrensel değerler, sağlıklı yaşam ve çevre bilinci duyarlılığı kazandırılacaktır.
TEMA:	KAPASİTE
STRATEJİK AMAÇ 3	Eğitim ortamlarının fiziki imkânları geliştirilecektir.
Hedef 3.1.	Temel eğitimde okulların niteliğini arttıracak uygulama ve çalışmalara yer verilecektir.
TEMA:	KALİTE
STRATEJİK AMAÇ 4.	Temel eğitimde öğrencilerin kaliteli eğitime erişimleri fırsat eşitliği temelinde artırılarak bilişsel, duyuşsal ve fiziksel olarak çok yönlü gelişimleri sağlanacak ve temel hayat becerilerini edinmiş öğrenciler yetiştirilecektir.
Hedef 4.1.	Öğrencilerin bilimsel, kültürel, sanatsal, sportif ve toplum hizmeti alanlarında ders dışı etkinliklere katılım oranı arttırılacaktır.
TEMA:	KAPASİTE
STRATEJİK AMAÇ 5.	Eğitim ve öğretimin niteliğinin geliştirilmesini sağlanacaktır.
Hedef 5.1	Kurum personelinin mesleki gelişimlerinin artırılması sağlanacaktır.

4.3 Performans Göstergeleri/Stratejilerin Belirlenmesi

TEMA	ERİŞİM								
STRATEJİK AMAÇ 1.	Öğrencilerin eğitim öğretime etkin katılımlarıyla donanımlı olarak bir üst öğrenime geçişi sağlanacaktır.								
Hedef 1.1.	Öğrenme kayıpları önleyici çalışmalar yapılarak azaltılacaktır.								
No	PERFORMANS GÖSTERGESİ	Hedefe Etkisi (%)	Başlangıç Değeri	HEDEF					
				2024	2025	2026	2027	2028	
PG 1.1	İlkokullarda Yetiştirme Programına (İYEP) dâhil olan öğrencilerin Türkçe dersi kazanımlarına ulaşma oranı (%)	30	40	70	80	90	95	100	
PG 1.2	İlkokullarda Yetiştirme Programına dâhil olan öğrencilerin matematik dersi kazanımlarına ulaşma oranı (%)	30	35	65	75	85	90	100	
PG 1.3	20 gün ve üzeri özürsüz devamsızlık yapan öğrenci oranı (%)	20	4	3	2	1	1	0,5	
PG 1.4	20 gün ve üzeri özürlü devamsızlık yapan öğrenci oranı (%)	20	3	2	1	1	1	0,5	
STRATEJİLER									
S.1. Öğrencilerin Türkçe dersindeki eksikleri tespit edilerek İYEP aracılığıyla akademik yeterliklerinin artırılması sağlanacaktır.									
S.2 Öğrencilerin matematik derslerindeki eksikleri tespit edilerek İYEP aracılığıyla akademik yeterliklerinin artırılması sağlanacaktır.									
S.3 Dijital platformlar aracılığıyla öğrencilerin tamamlayıcı ve destekleyici eğitim almaları sağlanacaktır.									
S.4 İYEP'in ders içeriklerine katkı sağlayacak etkinlik, okuma vb aktivitelerin zenginleştirilmesi sağlanacaktır.									
S.5 İYEP içerikleri öğrencinin hazır bulunuşluk seviyesi dikkate alınarak hazırlanacaktır.									
S.6 Öğrencilerin devamsızlık nedenleri tespit edilerek devamsızlığa neden olan etmenler giderilecektir.									

TEMA	ERİŞİM							
STRATEJİK AMAÇ 2	Öğrencilere medeniyetimizin ve insanlığın ortak değerleriyle çağın gereklerine uygun bilgi, beceri, tutum ve davranışlar kazandırılacaktır.							
Hedef 2.1.	Öğrencilere evrensel değerler, sağlıklı yaşam ve çevre bilinci duyarlılığı kazandırılacaktır.							
No	PERFORMANS GÖSTERGESİ	Hedefe Etkisi (%)	Başlangıç Değeri	HEDEF				
				2024	2025	2026	2027	2028
PG 2.1	Öğrenci başına okunan kitap sayısı	40	10	11	12	13	14	15
PG 2.2	Sağlıklı ve dengeli beslenme ile ilgili düzenlenen faaliyet sayısı (Eğitim, faaliyet, gezi Proje, vb.)	30	4	5	6	7	8	9
PG 2.3	Çevre bilincinin artırılmasına yönelik düzenlenen faaliyet sayısı (Eğitim, faaliyet, gezi Proje, vb.)	30	3	4	5	6	7	8

STRATEJİLER

- S1 Okul kütüphanesi zenginleştirilecek, öğrencilerin kütüphaneden yararlanması sağlanacaktır.
- S2 Türkçe dersinde ders saatinin bir bölümü okumaya ayrılacak ve okul müdürlüğüne planlanan zamanlarda okuma etkinlikleri düzenlenecektir.
- S3 Serbest etkinlikler saati, öğrencilerin sanatsal, sportif ve kültürel faaliyetlere katılım sağlayacağı şekilde düzenlenecektir.
- S4 Öğrencilere sağlıklı ve dengeli beslenmelerine yönelik bilgilendirme eğitimleri ve etkinlikler yapılacaktır.
- S5 Öğrencilerin çevre bilincinin artırılmasına yönelik etkinlikler yapılacaktır.
- S6 Öğrencilere, nezaket ve görgü kuralları konusunda eğitimler verilerek konuya ilişkin etkinlikler düzenlenecektir.

TEMA	KAPASİTE							
STRATEJİK AMAÇ 3	Eğitim ortamlarının fiziki imkânları geliştirilecektir.							
Hedef 3.1.	Temel eğitimde okulların niteliğini arttıracak uygulama ve çalışmalara yer verilecektir.							
No	PERFORMANS GÖSTERGESİ	Hedefe Etkisi (%)	Başlangıç Değeri	HEDEF				
				2024	2025	2026	2027	2028
PG 3.1	İyileştirilen fiziki mekân (derslikler, spor salonu, kütüphaneler, atölyeler vb.) sayısı.	100	1	1	2	2	2	2

STRATEJİLER

- S1 Fiziki mekânların iyileştirilmesi için kamu idareleri, belediyeler ve işverenlerle iş birlikleri yapılacaktır.
- S2 Atölye ve laboratuvarların iyileştirilmesi için sektör ile iş birlikleri yapılacaktır.

TEMA	KALİTE							
STRATEJİK AMAÇ 4	Temel eğitimde öğrencilerin kaliteli eğitime erişimleri fırsat eşitliği temelinde artırılarak bilişsel, duyuşsal ve fiziksel olarak çok yönlü gelişimleri sağlanacak ve temel hayat becerilerini edinmiş öğrenciler yetiştirilecektir.							
Hedef 4.1.	Öğrencilerin bilimsel, kültürel, sanatsal, sportif ve toplum hizmeti alanlarında ders dışı etkinliklere katılım oranı artırılacaktır.							
No	PERFORMANS GÖSTERGESİ	Hedefe Etkisi (%)	Başlangıç Değeri	HEDEF				
				2024	2025	2026	2027	2028
PG 4.1.1	Okulda bir eğitim ve öğretim döneminde bilimsel, kültürel, sanatsal ve sportif alanlarda en az bir faaliyete katılan öğrenci oranı (%)	20	77	80	83	90	94	100
PG 4.1.2	Bir eğitim ve öğretim yılında en az iki sosyal sorumluluk ve toplum hizmeti çalışmalarına katılan öğrenci oranı (%)	20	35	40	45	50	55	60
PG 4.1.3	Bir eğitim ve öğretim yılında yerel, ulusal ve uluslararası proje, yarışma vb. etkinliklere katılan öğrenci oranı (%)	20	30	35	40	45	50	55
PG 4.1.4	Okulda bir eğitim ve öğretim yılında geleneksel çocuk oyunları alt başlığında en az bir faaliyete katılan öğrenci oranı (%)	20	77	80	85	90	95	100
PG 4.1.5	Okulda bir eğitim ve öğretim yılında geleneksel çocuk oyunlarına yönelik olarak düzenlenen alan/mezan sayısı.	20	1	1	1	1	1	2

STRATEJİLER

S1 Her bir öğrencinin bir kulüp faaliyetinde aktif olarak yer alması sağlanarak kulüp faaliyetlerinin etkinliği artırılacaktır.

S2 Öğrencilerin seviyelerine uygun olarak toplumsal sorunların çözümüne katkı sağlamak ve farkındalık oluşturmak amacıyla afet ve acil durum, çevre, eğitim, spor, kültür ve turizm, sağlık ve sosyal hizmetler alanlarında toplum hizmeti faaliyetlerine katılımları artırılacaktır.

S3 Okul bünyesinde yarışmalar düzenlenecektir.

S4 Diğer kurum ve kuruluşlarla iş birliği içerisinde yürütülen bilimsel, sosyal, kültürel, sanatsal ve sportif alanlardaki faaliyetler artırılacaktır.

S5 Okul bahçeleri çocukların geleneksel oyunlarla vakit geçirmelerini sağlayacak ve gelişimlerini destekleyecek şekilde etkin olarak kullanılacaktır.

S6 Okul bünyesinde etkinlikler düzenlenecektir.

S7 Öğrencilerin yerel, ulusal ve uluslararası proje ve yarışmalara katılmaları teşvik edilecektir.

S8 E-okul sisteminde bulunan sosyal etkinlik modülünde gerçekleştirilen etkinlikler işlenecektir.

S9 Okul bahçeleri geleneksel çocuk oyunlarına yönelik düzenlenecektir.

S10 Öğrenci seviyesi ve öğretim programı kazanımlarına uygun olarak geleneksel çocuk oyunları ders içi etkinliklerde kullanılacaktır.

S11 Eğitim- öğretim yılı içerisinde okullarda geleneksel çocuk oyunları şenliği yapılacaktır.

TEMA	KAPASİTE							
STRATEJİK AMAÇ 5	Eğitim ve öğretimin niteliğinin geliştirilmesini sağlayacaktır.							
Hedef 5.1.	Kurum personelinin mesleki gelişimlerinin artırılması sağlanacaktır.							
No	PERFORMANS GÖSTERGESİ	Hedefe Etkisi (%)	Başlangıç Değeri	HEDEF				
				2024	2025	2026	2027	2028
PG 5.1.1	Uzaktan ve Yüzyüze Hizmet içi eğitimi alan Yönetici ve öğretmen sayısı	15	1	1	1	2	2	2
PG 5.1.2	Eğitim alan yardımcı personel sayısı	15	1	1	2	2	2	2
PG 5.1.3	Ulusal ve uluslararası projelere katılım sağlayan öğretmen sayısı	15	1	1	1	1	1	2
PG 5.1.4	Öğretmenlere ve yöneticilere yönelik düzenlenen eğitim sayısı	15	1	1	2	2	3	3
PG 5.1.5	Yüksek lisans eğitimini sürdüren/ tamamlayan öğretmen ve yönetici sayısı	20	1	2	2	2	2	2
PG 5.1.6	Doktora eğitimini sürdüren/tamamlayan öğretmen ve yönetici sayısı	20	0	1	1	1	1	1

STRATEJİLER

S1 Okul yöneticilerinin ve öğretmenlerin mesleki gelişim ihtiyaçları tespit edilerek bu ihtiyaçları gidermeye yönelik bir mesleki gelişim planı hazırlanacaktır.

S2 Bakanlık, diğer kurum ve kuruluşlarla yapılan iş birlikleri kapsamında yardımcı personelin görev alanı ile ilgili iş başı eğitim almaları sağlanacaktır.

S3 Okul öğretmenlerinin alanlarında mesleki gelişimlerini ve öğretmenlik yeterliklerini geliştirmek için mahalli ve merkezi düzeyde eğitim almaları sağlanacaktır.

S4 Okul yöneticilerinin ve öğretmenlerin dijital platformlar aracılığıyla verilen eğitimlere katılmaları teşvik edilecektir.

S5 Okul personelinin motivasyon, iş doyumunu ve kurumsal bağlılık düzeylerini artıracak çalışmalar yapılacaktır.

4.4. MALİYETLENDİRME

Amaç ve Hedef No	2024	2025	2026	2027	2028	Beş Yıllık Toplam
AMAÇ 1	17.340	23.236	31.600	50.877	72.245	195.298
Hedef 1	1.127	1.510	2.054	3.307	4.696	12.694
Hedef 2	607	813	1.106	1.781	2.529	6.835
Hedef 3	7.803	10.456	14.220	22.895	32.510	87.884
Hedef 4	7.803	10.456	14.220	22.895	32.510	87.884
AMAÇ 2	20.740	27.792	37.797	60.852	86.411	233.591
Hedef 1	12.444	16.675	22.678	36.511	51.846	140.155
Hedef 2	4.355	5.836	7.937	12.779	18.146	49.054
Hedef 3	3.941	5.280	7.181	11.562	16.418	44.382
AMAÇ 3	15.215	20.388	27.728	44.642	63.391	171.364
Hedef 1	15.215	20.388	27.728	44.642	63.391	171.364
AMAÇ 4	15.640	20.958	28.502	45.889	65.162	176.151
Hedef 1	782	1.048	1.425	2.294	3.258	8.808
Hedef 2	9.697	12.994	17.671	28.451	40.400	109.213
Hedef 3	156	210	285	459	652	1.762
AMAÇ 5	16.065	21.527	29.277	47.136	66.933	180.937
Hedef 1	10.603	14.208	19.323	31.110	44.176	119.419
Hedef 2	5.462	7.319	9.954	16.026	22.757	61.519
AMAÇ TOPLAM	85.000	113.900	154.904	249.395	354.142	957.341

V. BÖLÜM: İZLEME VE DEĞERLENDİRME

Okulumuz Stratejik Planı izleme ve değerlendirme çalışmalarında 5 yıllık Stratejik Planın izlenmesi ve 1 yıllık gelişim planının izlenmesi olarak ikili bir ayrıma gidilecektir.

Stratejik planın izlenmesinde 6 aylık dönemlerde izleme yapılacak denetim birimleri, il ve ilçe milli eğitim müdürlüğü ve Bakanlık denetim ve kontrollerine hazır halde tutulacaktır. Okullarımız ve kurumlarımız için yapılacak olan okul gelişim modeli ve stratejik plan izleme modeli sistemine ilgili verilerin girişleri yapılacaktır.

Yıllık planın uygulanmasında yürütme ekipleri ve eylem sorumlularıyla aylık ilerleme toplantıları yapılacaktır. Toplantıda bir önceki ayda yapılanlar ve bir sonraki ayda yapılacaklar görüşülüp karara bağlanacaktır.

İzleme Ve Değerlendirme Tablosu

İZLEME DEĞERLENDİRME DÖNEMİ	GERÇEKLEŞTİRİLME ZAMANI	İZLEME DEĞERLENDİRME DÖNEMİ SÜREÇ AÇIKLAMASI	ZAMAN KAPSAMI
Birinci İzleme-Değerlendirme Dönemi	Her yılın Temmuz ayı içerisinde	Göstergelerin gerçekleşme durumları hakkında hazırlanan raporun kurum müdürüne sunulması	Ocak-Temmuz dönemi
İkinci İzleme-Değerlendirme Dönemi	İzleyen yılın Şubat ayı sonuna kadar	Gösterge hedeflerinden sapmaların ve sapma nedenlerin değerlendirilerek gerekli Stratejilerin alınması	Bir yıllık dönem